

SEÇÃO O ARQUIVO NA SALA DE AULA – PROPOSTA 3

Helena Guimarães Campos

Graduada em História
Especialista em História da América Latina e em Educação Ambiental
Mestre em Ciências Sociais

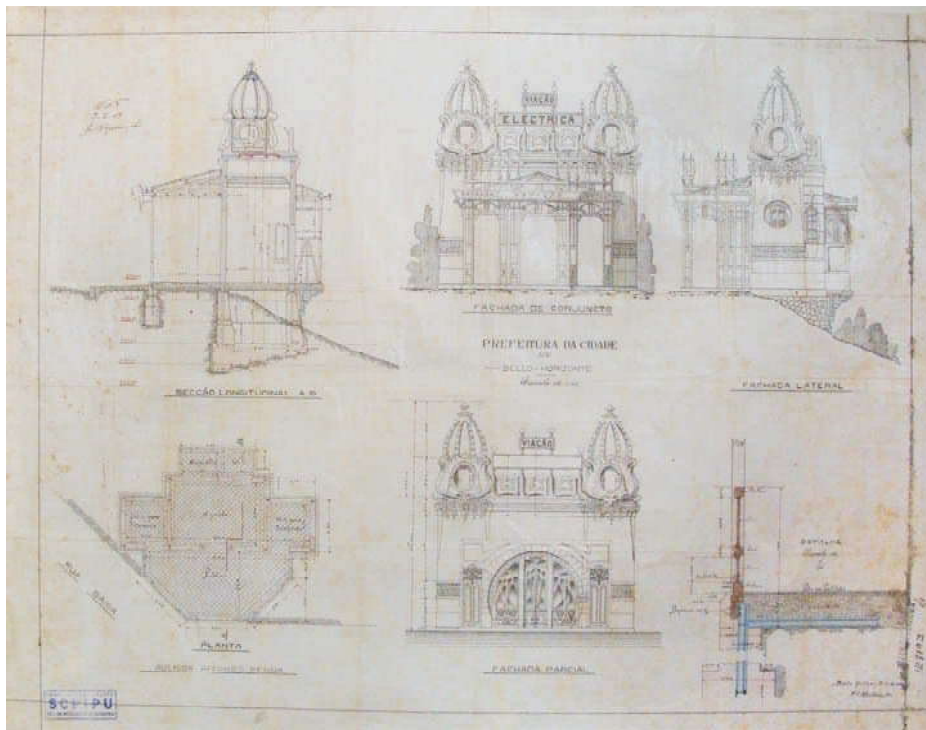
Técnico de Nível Superior – Patrimônio Cultural
Divisão de Arquivos Permanentes
Arquivo Público da Cidade de Belo Horizonte - APCBH
Fundação Municipal de Cultura

Nível de ensino: Fundamental – 4º ano
Tema: Transporte em Belo Horizonte
Disciplina: História
Interdisciplinaridade: Geografia, Matemática e Arte
Período: 2 aulas

DOCUMENTO

Título: Projeto arquitetônico de Agência de Bondes da Viação Elétrica
Data: 1909/08/07
Gênero: Cartográfico
Instituição de guarda: Arquivo Público da Cidade de Belo Horizonte - APCBH
Notação do documento: APCBH//AJ.19.02.01-000090

Descrição sumária do documento: Projeto arquitetônico de edificação da Agência de Bondes Viação Elétrica, localizada na Av. Afonso Pena com R. da Bahia.

**Objetivos da atividade:**

Reconhecer projeto arquitetônico como fonte histórica.

Relacionar um projeto arquitetônico com a imagem fotográfica da edificação correspondente.

Interpretar um projeto arquitetônico, empregando conhecimentos históricos, geográficos, matemáticos e artísticos.

Relacionar a planta baixa com as fachadas de uma edificação.

Conhecer características do transporte público por meio de bondes.

Procedimentos/estratégia de ensino:

1. Professor(a), apresente a imagem do documento para os alunos e explore-a por meio de perguntas:

Que documento é esse? Qual o gênero desse documento?¹ Quem o produziu? Quando e onde ele foi produzido? Por que esse documento foi produzido? O que está representado nesse documento? Que nome se dá à ciência ou arte de se representar o espaço? A edificação mostrada no projeto arquitetônico ainda existe? Onde ela ficava localizada? O que existe nesse local atualmente?

2. Professor(a), apresente para a turma a imagem de um bonde de passageiros em Belo Horizonte e da edificação à qual corresponde o projeto arquitetônico a ser analisado. Essas imagens encontram-se às páginas 17 e 18 da publicação produzida pelo APCBH chamada *Histórias de Bairros de Belo Horizonte – Regional Centro-Sul* (2008), disponível em http://www.pbh.gov.br/historia_bairros/CentroSulCompleto.pdf.

Para contextualizar o transporte de bondes, peça aos alunos que respondam às questões:

- O bonde foi o principal meio de transporte dos belo-horizontinos nas primeiras décadas de século XX. Ele é um meio de transporte público ou particular?
- O bonde é um veículo que trafega sobre trilhos. Como ele funciona?
- Para que era usada a Agência ou Estação de bondes?

3. Peça aos alunos que comparem a fotografia da estação (página 17) com o projeto arquitetônico para:

- identificar a fachada do projeto que corresponde à imagem fotográfica (fachada de conjunto ou fachada parcial);
- apontar diferenças entre a fachada da edificação mostrada na fotografia e no projeto arquitetônico. Chame a atenção dos alunos para as datas do projeto e da fotografia e pergunte a eles o porquê das diferenças.
- O estilo arquitetônico da Agência de Bondes foi utilizado em Belo Horizonte em qual período? Ele ainda é utilizado?

4. Professor(a), organize os alunos em grupos e proponha-lhes a análise do documento por meio de questões a serem respondidas por escrito:

- Em que vias públicas estava localizada a Agência de Bondes?
- Por que há dois desenhos de fachadas?
- Qual desenho representa a lateral da edificação?
- Qual parte do desenho que mostra a lateral da edificação está no nível da rua?

¹ Gêneros documentais: a) textual - formatos: folha avulsa, encadernação, panfleto, flyer, folder, folheto, jornal, convite; b) iconográfico - formatos: fotografia, *slide*, desenho, cartaz, cartão-postal; c) cartográfico - formatos: projeto arquitetônico, planta, mapa; d) micrográfico - formato: microfilme.

- e) Qual o nome do desenho que mostra a divisão interna da edificação?
- f) Em quantas partes ou cômodos a edificação foi dividida internamente?
- g) Qual a finalidade de cada um desses cômodos?
- h) Quais são os cômodos que têm o mesmo tamanho?
- i) Qual o maior cômodo da Estação? Por que ele é o maior?
- j) Vocês acham que os passageiros dos bondes tinham conforto na Agência? Por quê?
- k) A Estação era simétrica, isto é, os lados da sua fachada eram iguais?
- l) Esse documento é importante para o estudo da História da capital mineira? Por quê?

5. Professor(a), proponha um debate para os grupos, apresentando-lhes as seguintes perguntas:

- a) Qual o principal meio de transporte público usado pela população belo-horizontina atualmente?
- b) Qual o meio de transporte público da capital mineira que conta com estações para embarque e desembarque de passageiros?
- c) O transporte público de Belo Horizonte é satisfatório? Por quê?

6. Professor(a), para concluir, peça aos alunos que façam um desenho artístico, a partir da observação, da fachada da Estação. Oriente-os a pintar os desenhos da maneira que desejarem e peça-lhes que produzam uma frase que expresse a importância dessa edificação para a história de Belo Horizonte.

Referências bibliográficas:

ARREGUY, Cintia Aparecida Chagas; RIBEIRO, Raphael Rajão (Coord.). *Histórias de bairros de Belo Horizonte*: Regional Centro-Sul. Belo Horizonte: APCBH; 2008.